

AUTORSKÉ PRÁVA © Hangzhou EZVIZ Software Co., Ltd. VŠETKY PRÁVA VYHRADENÉ.

Všetky informácie, okrem iného vrátane textov, obrázkov, grafov sú vlastníctvom spoločnosti Hangzhou EZVIZ Software Co, Ltd. (ďalej len „EZVIZ“). Táto používateľská príručka (ďalej len „príručka“) sa bez predchádzajúceho písomného povolenia spoločnosti EZVIZ nemôže žiadnym spôsobom reprodukovovať, meniť, prekladať ani distribuovať, čiastočne ani úplne. Pokiaľ nie je stanovené inak, spoločnosť EZVIZ neposkytuje žiadne záruky, garancie ani vyhlásenia, výslovné ani predpokladané, týkajúce sa príručky.


O tomto manuáli

Táto príručka obsahuje pokyny na používanie a správu produktu. Obrázky, grafy, nákresy a všetky ďalšie informácie, ktoré sú v ňom uvedené, slúžia len na opis a vysvetlenie. Informácie uvedené v návode sa môžu zmeniť bez predchádzajúceho upozornenia v dôsledku aktualizácií firmvéru alebo iných príčin. Najnovšiu verziu nájdete na webovej lokalite EZVIZ™ (<http://www.ezviz.com>).

Záznam o revíziách

Nová verzia – január 2026

Označení ochranných známek

EZVIZ™,  a iné ochranné známky a logá spoločnosti EZVIZ sú vlastníctvom spoločnosti EZVIZ v rôznych jurisdikciách. Iné nižšie uvedené ochranné známky a logá sú vlastníctvom príslušných majiteľov.

Právne vyhlásenie o odmietnutí zodpovednosti

V MAXIMÁLNO M ŽOŽNOM ROZSAHU, KTORÝ POVOĽUJÚ PRÍSLUŠNÉ PRÁVNE PREDPISY, SA OPÍSANÝ PRODUKT, SPOLU S JEHO HARDVÉROM, SOFTVÉROM A FIRMVÉROM, DODÁVA V STAVE „AKO JE“ SO VŠETKÝMI PORUCHAMI A CHYBAMI A SPOLOČNOSŤ EZVIZ NEPOSKYTUJE ŽIADNE VÝSLOVNÉ ANI IMPLICITNÉ ZÁRUKY OKREM INÉHO VRÁTANE ZÁRUKY PREDAJNOSTI, USPOKOJIVEJ KVALITY, VHODNOSTI NA KONKRÉTNY ÚČEL A NEPORUŠENIA PRÁV TRETEJ STRANY. SPOLOČNOSŤ EZVIZ ANI JEJ RIADIACI PRACOVNÍCI, ZÁSTUPCOVIA, ZAMESTNANCI ALEBO AGENTI V ŽIADNOM PRÍPADE NENESÚ ŽIADNU ZODPOVEDNOSŤ ZA AKÉKOL'VEK OSOBITNÉ, NÁSLEDNÉ, NÁHODNÉ ALEBO NEPRIAME ŠKODY, OKREM INÉHO VRÁTANE ŠKÔD Z ÚSLÉHO PODNIKATEĽSKÉHO ZISKU, PRERUŠENIA PODNIKANIA, STRATY ÚDAJOV ALEBO DOKUMENTÁCIE V SÚVISLOSTI S POUŽÍVANÍM TOHTO PRODUKTU, A TO ANI V PRÍPADE, AK BOLA SPOLOČNOSŤ EZVIZ UPOZORNENÁ NA MOŽNOSŤ TAKÝCHTO ŠKÔD.

V MAXIMÁLNO M ŽOŽNOM ROZSAHU, KTORÝ POVOĽUJÚ PRÍSLUŠNÉ PRÁVNE PREDPISY, CELKOVÁ SÚHRNNÁ ZODPOVEDNOSŤ SPOLOČNOSTI EZVIZ ZA VŠETKY ŠKODY NEPREKROČÍ PŮVODNÚ KÚPNU CENU PRODUKTU. SPOLOČNOSŤ EZVIZ NEPREBERÁ ŽIADNU ZODPOVEDNOSŤ ZA ZRANENIA OSŮB ANI MAJETKOVÉ ŠKODY V PRÍPADE PRERUŠENIA PREVÁDZKY PRODUKTU ALEBO UKONČENIA SLUŽBY V DŮSLEDKU: A) NESPRÁVNEJ INŠTALÁCIE ALEBO INÉKO AKO URČENÉHO ÚČELU POUŽÍVANIA; B) OCHRANY ŠTÁTNEHO ALEBO VEREJNÉHO ZÁUJMU; C) VYŠŠEJ MOCI; D) VÁS ALEBO TRETEJ STRANY OKREM INÉHO VRÁTANE POUŽÍVANIA AKÝCHKOL'VEK PRODUKTOV, SOFTVÉRU, APLIKÁCIÍ TRETÍCH STRÁN A ĎALŠÍCH.

POUŽÍVANIE PRODUKTU S PRÍSTUPOM NA INTERNET JE ÚPLNE NA VAŠE VLASTNÉ RIZIKO. SPOLOČNOSŤ EZVIZ NENESIE ŽIADNU ZODPOVEDNOSŤ ZA NEŠTANDARDNÚ PREVÁDZKU, ÚNIK OSOBNÝCH ÚDAJOV ANI ZA INÉ ŠKODY V DŮSLEDKU KYBERNETICKÉHO ÚTOKU, HEKERSKÉHO ÚTOKU, VÍRUSOVEJ INFEKCIE ALEBO INÝCH BEZPEČNOSTNÝCH RIZÍK SIETE INTERNET; V PRÍPADE POTREBY VŠAK SPOLOČNOSŤ EZVIZ POSKYTNE VČASNÚ TECHNICKÚ PODPORU. PRÁVNE PREDPISY OHĽADOM BEZPEČNOSTNÉHO MONITOROVANIA A OCHRANY ÚDAJOV SA V JEDNOTLIVÝCH JURISDIKCIÁCH LÍŠIA. PRED POUŽÍVANÍM TOHTO PRODUKTU SI OVERTE VŠETKY PRÍSLUŠNÉ PRÁVNE PREDPISY VO VAŠEJ JURISDIKCII, ABY BOLO VAŠE POUŽÍVANIE PRODUKTU V SÚLADE S PRÍSLUŠNÝMI PRÁVNÝMI PREDPISMI. SPOLOČNOSŤ EZVIZ NENESIE ŽIADNU ZODPOVEDNOSŤ V PRÍPADE POUŽÍVANIA PRODUKTU NA NEZÁKONNÉ ÚČELY.

V PRÍPADE AKÉHOKOL'VEK NESÚLADU MEDZI USTANOVENIAMÍ UVEDENÝMI VYŠŠIE A PRÍSLUŠNÝMI PRÁVNÝMI PREDPISMI MAJÚ PREDNOSŤ PRÍSLUŠNÉ PRÁVNE PREDPISY.

Obsah

Prehľad	1
1. Obsah balenia	1
2. Základy	2
Nastavenie	3
1. Získanie aplikácie EZVIZ	3
2. Zapnutie Kamery	3
3. Pridajte kameru do účtu EZVIZ.....	4
Inštalácia kamery	4
1. Inštalácia karty microSD™ (voliteľné)	4
2. Nabite kameru.....	5
3. Miesto inštalácie	6
4. Inštalácia	6
5. Upravte uhol.....	9
Zobrazenie vášho zariadenia	10
1. Živý náhľad.....	10
2. Nastavenia	11
EZVIZ Connect	12
1. Používanie služby Amazon Alexa.....	12
2. Používanie služby Google Assistant	13
Najčastejšie otázky	13
Iniciatívy o používaní produktov s funkciou videa	14
Nabíjateľná lítium-iónová batéria	15

Prehľad

1. Obsah balenia



Kamera (x1)



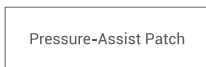
Šroubovací základňa (x1)



PIN (x1)



Napájací kábel (x1)



Náplast s tlakovou asistenciou (x2)



Súprava skrutiek (x1)



Penová nálepka (x2)



Kovová platňa (x1)



Regulačné informácie (x2)

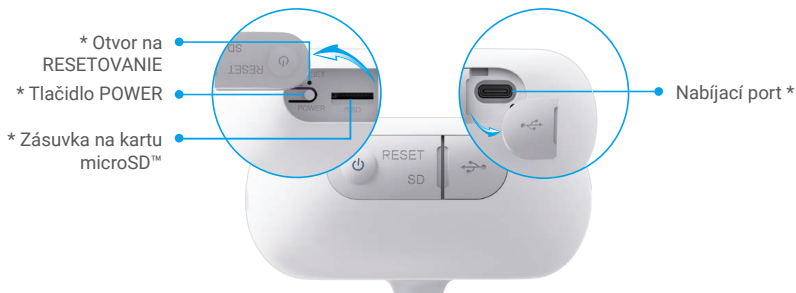


Príručka so stručným návodom (x1)

2. Základy



Názov	Popis
LED indikátor	<ul style="list-style-type: none"> ■ Neprerušovaná modrá: Kamera sa spúšťa alebo video sa zobrazuje naživo v aplikácii EZVIZ. ●●● Rýchlo blikajúca modrá: Kamera pripravený na konfiguráciu siete. ● ● Pomalé blikanie namodro: Kamera funguje správne. ● ● Pomalé blikanie načerveno: Sieťová výnimka. ●●●● Rýchlo blikanie načerveno: Výnimka kamery. / Batéria je slabá. ■ Neprerušovaná zelená: Kamera je plne nabitá. ● ● Pomaly blikajúca zelená: Kamera sa nabíja.



Názov	Popis
Otvor na RESETOVANIE	Keď je kamera v prevádzke, stlačením a podržaním tlačidla na 4 sekundy reštartujete zariadenie a nastavíte všetky predvolené parametre.
Tlačidlo POWER	<ul style="list-style-type: none"> • Zapnuté: Stlačte a podržte 2 sekúnd. • Vypnutie: Stlačte a podržte 4 sekúnd.
Zásuvka na kartu microSD™	<ul style="list-style-type: none"> • Vložte kartu microSD™ (zakúpite si samostatne) do zásuvky na kartu. Pred použitím kartu inicializujte v aplikácii EZVIZ. • Odporúčaná kompatibilita: Trieda 10, max. priestor 512 GB.
Nabíjací port	Pre nabíjanie kamery.

Nastavenie

Pri nastavení kamery postupujte podľa krokov:

1. Získajte aplikáciu EZVIZ a prihláste sa do svojho konta v aplikácii EZVIZ.
2. Zapnite kameru.
3. Pridajte kameru do konta EZVIZ.

1. Získanie aplikácie EZVIZ



Pred stiahnutím aplikácie:

- Ak je aplikácia už nainštalovaná, overte, či ide o najnovšiu verziu, skontrolovaním aktualizácií vo vašom obchode s aplikáciami.
- Ak aplikácia nie je nainštalovaná, postupujte podľa krokov nižšie na jej stiahnutie.

1. Pripojte mobilný telefón k sieti Wi-Fi (odporúčané).
2. Stiahnite si aplikáciu EZVIZ vyhľadáním "EZVIZ" v App Store alebo Google Play™.
3. Zaregistrujte si účet EZVIZ a prihláste sa do aplikácie.



2. Zapnutie Kamery

Stlačte a podržte tlačidlo napájania na 2 sekundy, aby ste zapli zariadenie.



3. Pridajte kameru do účtu EZVIZ

i Kameru pripojte k tej sieti Wi-Fi, ku ktorej máte pripojený svoj mobilný telefón.

1. Prihláste sa do svojho účtu pomocou aplikácie EZVIZ.
2. Na domovskej obrazovke klepnite na "+" v pravom hornom rohu, aby ste prešli na stránku Skenovať QR kód.
3. Naskenujte QR kód na obale tejto stručnej úvodnej príručky alebo na kamere.



i Môžete tiež priamo zadať SN zariadenia na pridanie.

4. Postupujte podľa sprievodcu aplikáciou EZVIZ, aby ste dokončili konfiguráciu Wi-Fi a pridali kameru do vášho účtu EZVIZ.

Inštalácia kamery

1. Inštalácia karty microSD™ (voliteľné)

1. Otvorte vodotesný kryt na zadnej strane zariadenia a vložte microSD™ kartu (zakúpiť samostatne) do slotu na kartu.



2. Znovu pripevnite vodotesný kryt.

i Po nainštalovaní karty microSD™ vykonajte kroky uvedené nižšie a pred použitím karty inicializujte v aplikácii EZVIZ.

1. V aplikácii EZVIZ kliknite na položku Zoznam záznamov v rozhraní Nastavenia zariadenia, aby ste skontrolovali stav karty microSD™.
2. Ak stav microSD™ karty zobrazuje Neinicializovaná, klepnite na ňu a inicializujte ju. Stav sa potom zmení na Používa sa, čo umožní ukladať videá.

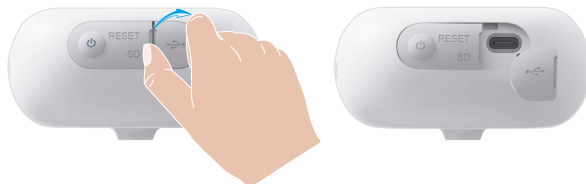
2. Nabite kameru

- Kamera nenabíjajte, keď teplota prekročí 45 stupňov alebo klesne pod 0 stupňov.
- Počas nabíjania sa kamera automaticky zapne.

1. spôsob Adaptér napájania nabíjanie

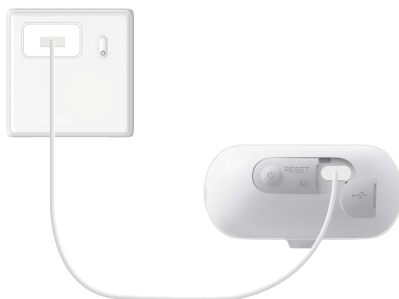
Pre prvé použitie sa odporúča úplne nabiť kameru pomocou napájacieho adaptéra.

1. Otvorte vodotesný kryt.



2. Pripojte kameru k elektrickej zásuvke pomocou napájacieho adaptéra (DC5V 2A, zakúpiť samostatne) na nabíjanie.

- Nie je dovolené nabíjať kameru pomocou napájacieho adaptéra vonku.
- Pre odpojenie od napájania odpojte napájací konektor zo zariadenia.



3. Po dokončení nabíjania sa uistite, že vodotesný kryt na nabíjacom porte je pevne uzavretý, aby sa zabránilo vniknutiu vlhkosti alebo poškodeniu vodou.

2. spôsob Solárny panel nabíjanie

- Ak ste zakúpili súpravu, solárny panel sa dodáva spolu s kamerou; v opačnom prípade sa solárny panel predáva samostatne. Pre podrobné operácie nabíjania si prosím pozrite [používateľskú príručku solárneho panela 3W](#).

Ak plánujete používať solárnu energiu na nepretržitú vonkajšiu prevádzku, postupujte podľa nasledujúcich krokov na nabitie kamery.

1. Dokončíte inštaláciu. (Podrobné informácie o operáciách nájdete v časti "[Inštalácia](#)").
2. Pripojte výstupný napájací kábel solárneho panela k nabíjacíemu portu kamery. Odteraz používame nástennú kameru na ilustráciu.



3. Miesto inštalácie

Vyberte miesto s čistým výhľadom bez prekážok a dostatočne silným bezdrôtovým signálom. Uistite sa, že je stena dosť pevná, aby udržala trojnásobnú hmotnosť kamery.

Na použitie so solárnym panelom: nainštalujte zariadenie pod neho. Toto umiestnenie poskytuje tieň, ktorý znižuje priame vystavenie slnečnému žiareniu na kryt zariadenia, čím minimalizuje nárast teploty.

Odporúčaná výška inštalácie nástenného držáka: 8,2 stopy (2,5 metra) nad zemou.

Odporúčaná výška inštalácie na stolovom umiestnení: nie vyššia ako 5,9 stopy (1,8 metra) nad zemou.



Vyhňte sa priamemu slnečnému žiareniu



Vyhňte sa blokovaným výhľadom (napr. stred stola)



Vyhňte sa vzduchovým ventilom alebo prievanu (napr. blízko okien)



Vyhňte sa smerovaniu na vysoko odrazivý povrchy (napr. zrkadlá)



Dôležité poznámky o znižovaní príliš veľkého počahu alarmov:

- Nainštalujte kameru mimo miesta so silným osvetlením, vrátane priameho slnečného svetla, jasného umelého osvetlenia atď.
- Nezakladajte kameru v blízkosti žiadnych vývodov, vrátane vetracích otvorov klimatizácie, výstupov zvlhčovača, vetracích otvorov prenosu tepla projektorov atď.
- Nainštalujte kameru mimo miest so silným vetrom.
- Nainštalujte kameru nie priamo oproti zrkadlu.
- Udržujte kameru aspoň 1 meter od akýchkoľvek bezdrôtových zariadení, vrátane Wi-Fi routerov a telefónov, aby ste sa vyhli bezdrôtovým rušeniam.

4. Inštalácia

- Pre lepšiu kvalitu obrazu pred inštaláciou odstráňte ochranný film z objektívu.
- Na vrtanie použite vrták s priemerom 6 mm a vrtajte do hĺbky 30 mm.
- Pri inštalácii skrutkovej základne sa uistite, že strana s drážkou smeruje nahor.

Možnosť 1: S kovovou doskou

Kovová doska podporuje dva spôsoby montáže. Vyberte vhodnú metódu na základe materiálu povrchu vašej inštalačnej lokácie

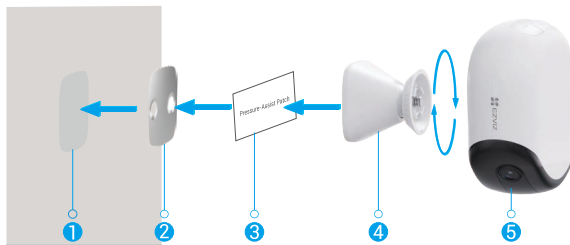
- Montáž penových nálepiek: Ideálne pre rovné, hladké povrchy, ako je mramor alebo sklo.
- Súprava skrutiek na montáž: Ideálne pre natreté steny, povrchy s latexovým náterom, sadrokartón (gipskartón) alebo iné povrchy, kde penová nálepka môže stratiť príľnavosť alebo sa nedokáže pevne prilepiť.

Montáž penových nálepiek

1. Vyčistite inštalačnú oblasť a nalepte penovú nálepku.
2. Pripevnite kovovú dosku na penovú nálepku a pevne pritlačte.
3. Odstráňte uvoľňovací papier z náplastí s tlakovou asistenciou a hladko ho aplikujte na kovovú dosku aj na stenu.

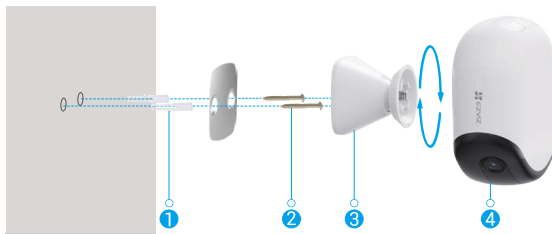
- Pevne zatlačte, aby ste zabezpečili pevné spojenie medzi penovou nálepkou a kovovou doskou. Nechajte lepidlo vytvrdnúť 3 hodiny pred odstránením tlakového pomocného náplasty.
- Aby sa zabezpečilo pevné prilepenie kovovej dosky, dôsledne dodržiavajte tento krok.

4. Magneticky pripevnite základňu skrutky na kovovú dosku.
5. Otočte zariadenie v smere hodinových ručičiek k základni skrutky.



Súprava skrutiek na montáž

1. (Iba pre cementovú stenu) Vyrvajte otvory na čistom a rovnom povrchu a vložte hmoždinky.
2. Použite skrutky na upevnenie kovovej dosky.
3. Magneticky pripevnite základňu skrutky na kovovú dosku.
4. Otočte zariadenie v smere hodinových ručičiek k základni skrutky.

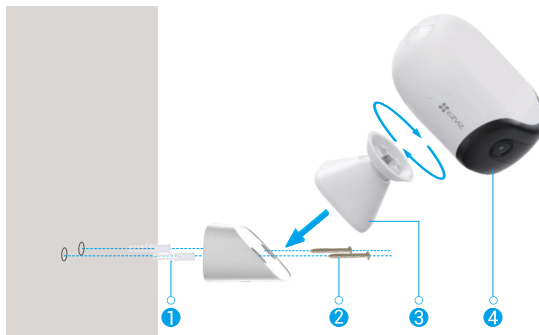


Možnosť 2: S magnetickým montážnym držiakom

- i** Magnetický držiak EZVIZ (ďalej len „magnetický držiak“) je dostupný v rôznych farbách. Odtiaľ používame bielu verziu na ilustráciu.

Pre nástenné inštalácie je k dispozícii magnetický držiak na dosiahnutie horizontálnych pozorovacích uhlov. Magnetický držiak môže byť priamo pripevnený na povrchy z feromagnetického kovu. Ak je povrch neželezný, postupujte podľa nasledujúcich krokov.

1. (Iba pre cementovú stenu) Vyrvajte otvory na čistom a rovnom povrchu a vložte hmoždinky.
2. Použite skrutky na upevnenie magnetického držiaka.
3. Magneticky pripevnite skrutkový základ k magnetickému držiaku.
4. Otočte zariadenie v smere hodinových ručičiek k základni skrutky.



Možnosť 3: S držiakom na stenu

i Zakúpte si nástenný držiak pre batériovú kameru EZVIZ (ďalej len „nástenný držiak“).

Pre montáž na stĺp

1. Použite obruč (zakúpenú samostatne) na upevnenie nástenného držiaka na stĺp.
2. Otočte zariadenie v smere hodinových ručičiek k nástennému držiaku.



Pre stenu

1. (Iba pre cementovú stenu) Vyvrtajte otvory na čistom a rovnom povrchu a vložte hmoždinky.
2. Použite skrutky na upevnenie nástenného držiaka.
3. Otočte zariadenie v smere hodinových ručičiek k nástennému držiaku.



Možnosť 4: So štandardným rozhraním držiaka

i Odporúča sa zakúpiť štandardný držiak rozhrania (vybavený 1/4-palcovým skrutkovým čapom) na zabezpečenie správnej inštalácie a kompatibility so zariadením.

Zarovnajzte otvor na skrutku na spodnej strane zariadenia s 1/4-palcovým skrutkovým čapom na štandardnom rozhraní držiaka, potom otočte v smere hodinových ručičiek na utiahnutie.



Možnosť 5: Umiestnenie pracovnej plochy

1. Otočte zariadenie v smere hodinových ručičiek k základni skrutky.
2. Umiestnite zostavené zariadenie na stabilný, rovný povrch.

i Pre optimálnu kvalitu obrazu a používateľský zážitok umiestnite zariadenie blízko okraja stola a zabezpečte, aby oblasť pred objektívom zariadenia bola bez prekážok.



5. Upravte uhol

1. Po dokončení inštalácie môžete na dosiahnutie dobrého monitorovania upraviť uhol objektívu kamery sledovaním obrazovky náhľadu v reálnom čase v aplikácii EZVIZ.



2. Udržujte objektív v rovine pre optimálne pokrytie monitorovania.



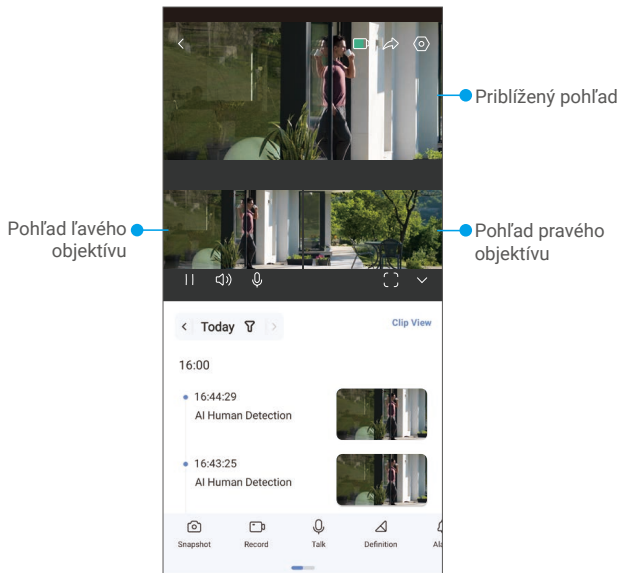
Zobrazenie vášho zariadenia

i Rozhranie aplikácie sa môže zmeniť v dôsledku aktualizácie verzie.

1. Živý náhľad

Nižšie sú uvedené stránky zariadenia zobrazené po spustení aplikácie EZVIZ.

Môžete zobrazíť a počúvať kanály so živým náhľadom, nahrávať videá a vybrať si rozlíšenie videa podľa potreby.



i Potiahnutím vľavo a vpravo po obrazovke zobrazíte ďalšie ikony.

Ikona	Popis
	Batéria. Zobrazíť zostávajúcu kapacitu batérie.
	Zdieľanie. Zariadenie môžete zdieľať s kýmkoľvek chcete.
	Nastavenia. Zobrazenie alebo zmena nastavení zariadenia.
	Snímka. Vytvorenie snímky.
	Nahrávať. Manuálne spustenie/zastavenie zaznamenávania.
	Hovor. Ťuknutím na položku sa môžete rozprávať s ľuďmi pred zariadením.
	Rozlíšenie. Ťuknutím vyberte rozlíšenie videa.
	Alarm. Ťuknite na ikonu a zariadenie bude ozývať zvuky a blikať, aby odradilo od násilníkov.
	Zariadenie v blízkosti. Ťuknutím vyberte dostupné blízke zariadenia na živé zobrazenie na viacerých obrazovkách.
	PiP (Obraz v obraze). Kliknite a pozerajte video cez iné aplikácie.
	Rada. Kliknite pre zobrazenie viac informácií o zariadení.
	Presunúť. Preskúte postupnosť všetkých funkcií uvedených vyššie.

2. Nastavenia

Na stránke nastavení môžete nastaviť parametre zariadenia.

Parameter	Popis
Názov	Tu môžete zobraziť alebo ťuknutím prispôsobiť názov zariadenia.
Batéria	Zobrazte úroveň batérie a vyberte si pracovný režim pre vaše zariadenie.
Inteligentná detekcia	Môžete si vybrať medzi rôznymi typmi detekcie pre zariadenie.
Upozornenie na správu	Môžete spravovať správu zariadenia a upozornenie aplikácie EZVIZ.
Nastavenia zvuku	Môžete nastaviť zvukové a hlasové výzvy zariadenia tu.
Nastavenia obrazu	Môžete si nastaviť príslušné parametre obrazu pre zariadenie.
Nastavenia indikátora	Môžete nastaviť príslušné parametre osvetlenia pre zariadenie.
Zoznam nahrávok	Tu môžete vybrať medzi rôznymi typmi nahrávania pre vaše zariadenie a zobraziť stav karty microSD™.
Nastavenia ochrany osobných údajov	Môžete zašifrovať svoje videá pomocou šifrovacieho hesla a prispôsobiť súkromnú oblasť.
Nastavenia siete	Môžete vidieť stav pripojenia a konfigurovať Wi-Fi sieť.
Informácie o zariadení	Tu nájdete informácie o zariadení vrátane používateľskej príručky.
EZVIZ Cloud	Môžete sa zaregistrovať a spravovať cloudové úložisko.
Zdieľať zariadenie	Zariadenie môžete zdieľať so svojou rodinou alebo hosťom.
Odstrániť zariadenie	Ťuknutím odstránite kameru z aplikácie EZVIZ.

1. Používanie služby Amazon Alexa

Tieto pokyny vám umožnia ovládať svoje zariadenia EZVIZ pomocou služby Amazon Alexa. Ak narazíte na akékoľvek ťažkosti počas procesu, pozrite si Riešenie problémov.

Pred začatím práce skontrolujte, či sú splnené tieto podmienky:

1. Zariadenia EZVIZ sú pripojené k aplikácii EZVIZ.
2. V aplikácii EZVIZ vypnite možnosť Šifrovanie videa a zapnite možnosť Zvuk na stránke Nastavenia zariadenia.
3. Máte zariadenie so službou Alexa (napr. Echo Spot, Echo-Show, všetky nové produkty Echo-Show, Fire TV (všetky generácie), kľúč Fire TV (len druhá generácia), inteligentné televízory s edíciou Fire TV).
4. Aplikácia Amazon Alexa je už nainštalovaná v inteligentnom zariadení a máte vytvorené konto.

Ovládanie zariadení EZVIZ pomocou služby Amazon Alexa:

1. Spustíte aplikáciu Alexa a z ponuky vyberte „Zručnosti a hry“.
2. Na obrazovke Zručnosti a hry vyhľadajte text „EZVIZ“ a zobrazia sa zručnosti „EZVIZ“.
3. Vyberte zručnosť zariadenia EZVIZ, potom klepnite na POVOLÍŤ POUŽÍVANIE.
4. Zadáte svoje používateľské meno a heslo EZVIZ a klepnite na Prihlásiť sa.
5. Ťuknutím na tlačidlo Autorizovať umožníte službe Alexa prístup k svojmu kontu EZVIZ na ovládanie zariadení EZVIZ.
6. Zobrazia sa nápis „Úspešné prepojenie konta EZVIZ“. Potom ťuknite na položku VYHĽADAŤ ZARIADENIA a umožníte službe Alexa nájsť všetky vaše zariadenia EZVIZ.
7. Vráťte sa do ponuky aplikácie Alexa, vyberte položku „Zariadenia“ a medzi zariadeniami uvidíte všetky svoje zariadenia EZVIZ.

Hlasové ovládanie

Vyhľadajte nové inteligentné zariadenie prostredníctvom ponuky „Inteligentná domácnosť“ v aplikácii Alexa alebo pomocou funkcie hlasového ovládania Alexa.

Po vyhľadání zariadenia ho budete môcť ovládať hlasom. Služby Alexa zadávajúce jednoduché povely.

- 📘 Napríklad názov vášho zariadenia: „ukáž kameru xxxx“ môžete zmeniť v aplikácii EZVIZ. Vždy, keď zmeníte názov zariadenia, budete musieť zariadenie znova nájsť a aktualizovať názov.

Riešenie problémov

Čo mám robiť, ak sa aplikácii Alexa nepodarí vyhľadať moje zariadenie?

Skontrolujte prípadné problémy s pripojením k sieti Internet.

Reštartujte inteligentné zariadenie a znova ho skúste vyhľadať v aplikácii Alexa.

Prečo sa v aplikácii Alexa zobrazuje stav zariadenia „offline“?

Bezdrôtové pripojenie sa možno prerušilo. Reštartujte inteligentné zariadenie a znova ho skúste vyhľadať v aplikácii Alexa.

Smerovač možno nemá prístup na internet. Skontrolujte, či je smerovač pripojený na internet, a skúste to znova.

- 📘 Podrobnosti o krajinách, ktoré podporujú používanie Amazon Alexa, nájdete na jej oficiálnej webovej stránke.

2. Používanie služby Google Assistant

Vďaka službe Google Assistant môžete aktivovať zariadenie EZVIZ a zobrazíť živý náhľad pomocou vyslovenia hlasových príkazov Google Assistant.

Vyžadujú sa nasledujúce zariadenia a aplikácie:

1. Funkčná aplikácia EZVIZ.
2. V aplikácii EZVIZ vypnite možnosť Šifrovanie videa a zapnite možnosť Zvuk na stránke Nastavenia zariadenia.
3. Televízor s pripojenou funkčnou službou Chromecast.
4. Aplikácia Google Assistant v telefóne.

Začnite nasledujúcim postupom:

1. Nastavte zariadenie EZVIZ a uistite sa, že v aplikácii funguje správne.
2. Stiahnite si aplikáciu Google Home z lokality App Store alebo Google Play™ a prihláste sa do svojho konta Google.
3. Na domovskej obrazovke ťuknite na ikonu "+" v ľavom hornom rohu, vyberte položku „Nastaviť zariadenie“ zo zoznamu ponuky a prejdite do rozhrania s nastaveniami.
4. Ťuknite na položku Pracuje so službou Google, vyhľadajte text „EZVIZ“, aby ste našli možnosti „EZVIZ“.
5. Zadaťte svoje používateľské meno a heslo EZVIZ a klepnite na Prihlásiť sa.
6. Ťuknutím na tlačidlo Autorizovať umožníte službe Google prístup k svojmu kontu EZVIZ, aby služba Google mohla ovládať vaše zariadenia EZVIZ.
7. Ťuknite na položku Návrat do aplikácie.
8. Postupujte podľa vyššie uvedených krokov na dokončenie autorizácie. Po dokončení synchronizácie bude služba EZVIZ uvedená v zozname služieb. Ak chcete zobrazíť zoznam kompatibilných zariadení v konte EZVIZ, ťuknite na ikonu služby EZVIZ.
9. Teraz vyskúšajte niektoré príkazy. Použite názov kamery, ktorý ste vytvorili pri nastavovaní systému.

Používatelia môžu spravovať zariadenia ako samostatné jednotky alebo ako skupinu. Pridanie zariadení do miestnosti umožňuje používateľom ovládať skupinu zariadení súčasne jedným príkazom.

Ďalšie informácie nájdete kliknutím na prepojenie:

<https://support.google.com/googlehome/answer/7029485?co=GENIE.Platform%3DAndroid&hl=en>

Najčastejšie otázky

Otázka: Ak je kamera v aplikácii offline, bude nahrávanie videa pokračovať?

Odpoveď: Ak je kamera zapnutá, ale odpojená od internetu, miestne nahrávanie bude pokračovať, ale cloudové nahrávanie sa zastaví. Ak je kamera vypnutá, obe video nahrávky sa zastavia.

Otázka: Prečo sa spustí alarm, keď na obrázku nie je nikto?

Odpoveď: Upravte citlivosť alarmu na nižšiu hodnotu. Upozorňujeme, že vozidlá a zvieratá sú tiež spúšťacím zdrojom.

 Ďalšie informácie o zariadení nájdete na lokalite www.ezviz.com/eu.

Iniciatívy o používaní produktov s funkciou videa

Vážený používateľ EZVIZ,

Technológie ovplyvňujú všetky aspekty nášho života. Ako technologická spoločnosť s perspektívou sme si stále viac vedomí úlohy technológie pri zlepšovaní efektívnosti a kvality nášho života. Súčasne si uvedomujeme aj potenciálny škodlivý vplyv nesprávneho použitia. Napríklad, video produkty môžu nahrávať skutočné, úplné a jasné obrazy, preto majú veľkú hodnotu pri zobrazovaní faktov. Napriek tomu, nevhodné rozširovanie, používanie a/alebo spracovanie videozáznamov môže porušiť súkromie, legitímne práva a záujmy iných.

Zaviazaní k inováciám technológií pre dobro, my v spoločnosti EZVIZ tu týmto vážne odporúčame, aby každý používateľ správne a zodpovedne využíval video produkty, a tým spoločne vytvárali pozitívne prostredie, kde všetky súvisiace praktiky a používanie sú v súlade s platnými zákonmi a predpismi, rešpektujú záujmy a práva jednotlivcov a podporujú sociálnu morálku.

Tu sú iniciatívy spoločnosti EZVIZ, na ktoré by sme si cenili vašu pozornosť:

1. Každý jednotlivec má rozumné očakávanie súkromia a používanie video produktov by nemalo byť v konflikte s takýmto rozumným očakávaním. Preto by mal byť zobrazený varovný oznámenie, ktoré upresňuje monitorovací rozsah, pri inštalácii videoproduktov na verejných miestach. V prípade priestorov, ktoré nie sú verejné, sa dôkladne posúdia práva a záujmy zainteresovaných osôb vrátane, ale nie výlučne, inštalácie video produktov len po získaní súhlasu zainteresovaných strán a neinštalácie vysoko neviditeľných video produktov bez vedomia iných osôb.
2. Video produkty objektívne zaznamenávajú zábery reálnych aktivít v určitom čase a priestore. Používatelia musia vopred primerane identifikovať osoby a práva, ktoré sú súčasťou tohto rozsahu, aby sa predišlo porušeniu portréту, súkromia alebo iných zákonných práv iných osôb pri ich ochrane pomocou produktov s videom. Dôležité je, že ak si zvolíte povoliť funkciu nahrávania zvuku na svojej kamere, zachytiť zvuky vrátane konverzácií v rámci monitorovacieho dosahu. Dôrazne odporúčame komplexné hodnotenie potenciálnych zdrojov zvuku v dohľadovom rozsahu, aby ste plne pochopili nevyhnutnosť a primeranosť pred zapnutím funkcie nahrávania zvuku.
3. Video produkty používané budú neustále generovať zvukové alebo vizuálne údaje z reálnych scén - prípadne aj biometrické informácie, ako sú tvárové obrazy - na základe výberu funkcií produktu používateľom. Takéto údaje je možné použiť alebo spracovať na použitie. Videoprodukty sú len technologické nástroje, ktoré nevykonávajú a ani nemôžu ľudsky uplatňovať právne a morálne normy na usmernenie zákonného a správneho používania údajov. Dôležitý je spôsob a účel ľudí, ktorí kontrolujú a používajú vytvorené údaje. Preto správcovia údajov nesmú len prísne dodržiavať platné zákony a predpisy, ale aj plne rešpektovať nezáväzná pravidlá vrátane medzinárodných dohôd, morálnych noriem, kultúrnych norm, verejného poriadku a miestnych zvyklostí. Okrem toho by sme mali vždy uprednostňovať ochranu súkromia a práva na zobrazenie portrétov a iné primerané záujmy.
4. Video dáta neustále generované videoproduktmi nesú práva, hodnoty a ďalšie požiadavky rôznych zainteresovaných strán. Preto je mimoriadne dôležité zabezpečiť bezpečnosť údajov a chrániť produkty pred škodlivými zásahom. Každý používateľ a správca údajov musí prijať všetky primerané a potrebné opatrenia na maximalizáciu bezpečnosti produktu a údajov, aby sa predišlo úniku údajov, nevhodnému zverejneniu alebo zneužitiu, vrátane, ale nie obmedzené na, nastavenie prístupového riadenia, výber vhodného sieťového prostredia, kde sú pripojené video produkty, a zriadenie a neustále optimalizovanie bezpečnosti siete.
5. Video produkty významne prispeli k zvýšeniu bezpečnosti našej spoločnosti a veríme, že budú aj naďalej zohrávať pozitívnu úlohu v rôznych aspektoch nášho každodenného života. Akýkoľvek pokus zneužiť tieto produkty na porušenie ľudských práv alebo zapojiť sa do nezákonných aktivít odporuje samotnej podstate hodnôt v technologickej inovácii a vývoji produktov. Každý používateľ a odporúčame, aby si vytvoril vlastné metódy a pravidlá na hodnotenie a monitorovanie používania video produktov, aby sa zabezpečilo, že tieto produkty sa používajú vždy správne, starostlivo a s dobrou vôľou.

Nabíjateľná lítium-iónová batéria

Typ batérie zariadenia: Prenosná batéria.

Model batérie: PH18650-6

Menovité napätie: 3,65 V

Menovitá kapacita: 5200 mAh/18.98Wh

Výrobca batérií: Phenix New Energy (Huizhou) Co., Ltd.

Nebezpečné zložky (chemický názov)	Číslo CAS.	Hmotnosť (%)
Lítium-niklo-kobalt-mangán	346417-97-8	36,3
Graphite	7782-42-5	19,8
Acetylénová čerň	1333-86-4	0,9
Lítium hexafluorofosfát	21324-40-3	2,0
Etyléncarbonát	96-49-1	2,0
Ethylmethylkarbonát	623-53-0	1,0
Dimethylkarbonát	616-38-6	6,8
Meď	7440-50-8	7,6
Hliník	7429-90-5	3,5
Železo	7439-89-6	17,3
Iné	/	2,5